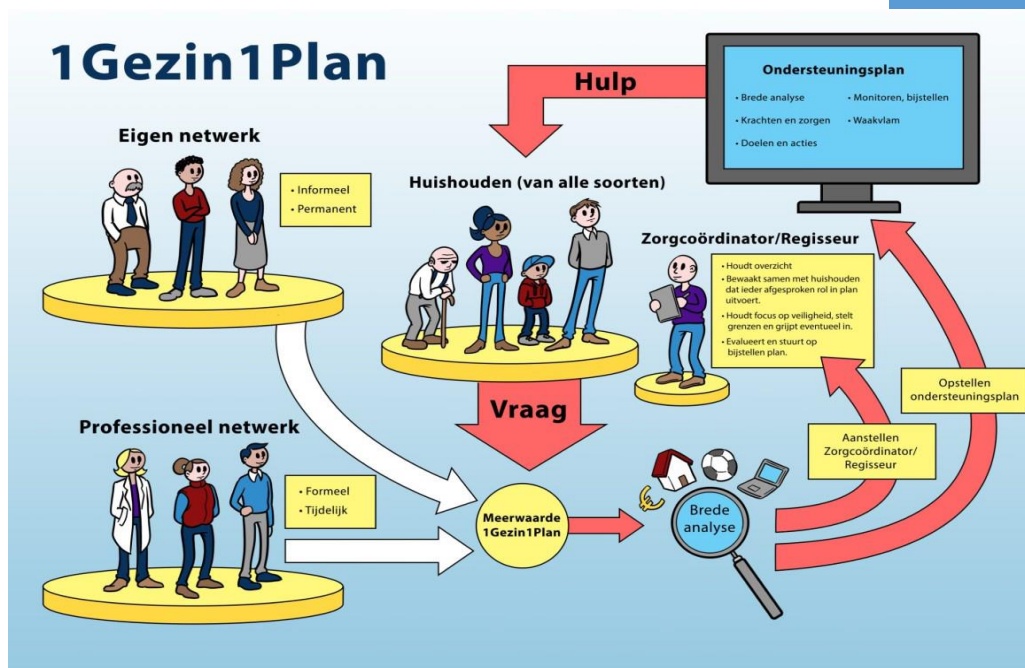


FACTSHEET

1G1P IN HOLLANDS MIDDEN



GEMEENTELIJKE KADERS VOOR AANBIEDERS

Ieder mens organiseert in de regel zelf zijn of haar eigen huishouden. Hij voert daarover zelf regie en er is coördinatie nodig om een huishouden goed draaiend te houden. Soms is de balans verstoord bij het draaiend houden van het huishouden. Daardoor kunnen er meerdere professionals, familie of vrienden betrokken zijn om het huishouden te ondersteunen. Dat geeft vaak een extra druk op de organisatie van het huishouden. Het is fijn dat mensen helpen, maar deze hulp moet worden gecoördineerd. Sommige mensen kunnen dat heel goed zelf en behouden overzicht. Anderen hebben ondersteuning nodig in het plannen en organiseren. Het kan gebeuren dat op een gegeven moment mensen door de bomen het bos niet meer zien. En geen overzicht meer hebben over wie, wat, wanneer gaat doen. Dan is 1Gezin1Plan een effectieve tool. De richtlijn 1Gezin1Plan op www.1gezin1plan.nu geeft informatie over het effectief uitvoeren van 1Gezin1Plan. In deze factsheet geven we een globaal overzicht van de werkwijze en gaan we specifiek in op de gemeentelijke kaders.

1 Wat zijn de uitgangspunten?

In de richtlijn zijn zes uitgangspunten opgenomen.

Binnen 1Gezin1Plan...

1. werken we systeemgericht en holistisch.

De klant leeft (meestal) binnen een huishouden of een gezin. Het gehele systeem wordt meegenomen in het voeren van regie. Daarbij gaan we uit van de mens als geheel.

2. staat de klant(en) centraal en versterken we zelfregie, eigen kracht en zelfverantwoordelijkheid.

We stellen de klant(en) centraal en stimuleren de klant(en) actief in het nemen van zelfregie.

3. versterken we het sociaal netwerk, samenredzaamheid en participatie.

We versterken het sociaal netwerk door de leden van het netwerk met elkaar te verbinden en we vergroten de mogelijkheden waardoor een persoon deelneemt aan de samenleving.

4. bieden we ondersteuning binnen een samenhangend systeem.

Volwassenproblematiek is ook altijd kindproblematiek, met of zonder kindsignalen. Datzelfde geldt voor kwetsbare ouderen. We streven naar duurzame veiligheid binnen de ondersteuning die we bieden.

5. maken we samenhangende afspraken, ook over op- en afschalen.

Als er zorgen bestaan over de veiligheid van kinderen of andere gezinsleden, kan zorg en ondersteuning wel vrijwillig, maar niet vrijblijvend zijn. We streven naar continuïteit binnen de afspraken die we maken.

6. bieden we samenhangende zorg.

We hebben oog voor chronische problematiek bij kwetsbare huishoudens. Chroniciteit geeft blijvende veiligheidsrisico's, ook als het acute probleem van een crisis bedwongen is. Kwetsbaarheid en chroniciteit betekent dat de intensiteit van de zorg van wisselende aard kan zijn. We streven naar duurzaamheid binnen de zorg die we bieden.

Deze zes uitgangspunten komen direct voort uit de verplichting om integrale zorg te leveren zoals omschreven in de Wet maatschappelijke ondersteuning, de Jeugdwet en de kaders die door de inspectie zijn ontwikkeld (Toezicht Sociaal Domein).

2 Hoe werkt 1Gezin1Plan?

Het doel van 1Gezin1Plan is om de ondersteuning aan een huishouden zo goed mogelijk te laten verlopen. In 1Gezin1Plan werken de leden en alle mensen die de leden van het huishouden ondersteunen samen. Samen met leden van het huishouden wordt een regisseur gekozen. Dit kan de

klant, een familielid, een goede vriend of een hulpverlener zijn. Deze regisseur zorgt er, samen met de klant(en), voor dat:

- er een team van gezinsleden en professionals ontstaat, waar mogelijk met familie of vrienden.
- dit team bij elkaar komt en een plan maakt.
- de teamleden op het juiste moment doen wat afgesproken is.
- de hulp of de zorg die de klant(en) krijgt gewoon doorgaat.
- het team na enige tijd opnieuw bij elkaar komt om te kijken of het plan goed loopt en of het nodig is om nieuwe afspraken te maken.

Wanneer de klant een gezin met kinderen is, heeft het gezin in eerste instantie vanuit de jeugdwet het recht om zelf een eigen plan op te stellen, ook in het gedwongen kader.

Regie kan worden uitgevoerd door allerlei partijen/organisaties. Belangrijk is dat voor alle betrokkenen altijd duidelijk moet zijn waar de regie is belegd. Het voeren van regie kent twee aspecten; casusregie en procesregie. Vaak doet een regisseur beide. In complexe casussen kan het nodig zijn deze aspecten te scheiden in twee rollen. In de [regiekaart](#), die momenteel in ontwikkeling is in Hollands Midden, zal het toedelen van de regierol worden uitgewerkt.

3 Gemeentelijke kaders bij het gebruik van 1G1P

Gemeenten en (zorg)aanbieders hebben de verantwoordelijkheid om integrale zorg en ondersteuning te bieden aan hun inwoners. Om die reden wordt in onze regio Hollands Midden al geruime tijd gebruik gemaakt van de methodiek 1G1P. De methodiek is in onze regio doorontwikkeld en beschikbaar gesteld op de website www.1gezin1plan.nu. In oktober 2018 is opnieuw door de bestuurders in de gehele regio het gebruik van 1G1P bekrachtigd. Op regionaal niveau wordt de richtlijn 1G1P daarom online beschikbaar gesteld zodat professionals op een toegankelijke wijze op dezelfde manier kunnen werken. Daarnaast faciliteren gemeenten de opleidingen/cursussen voor organisaties en professionals.

Naast het regionaal beschikbaar stellen van de richtlijn, kennen gemeenten uiteraard ook verschillen in de wijze waarop invulling wordt gegeven aan het doel om integraal te werken. Dat is ook goed! Elke gemeente of subregio kent immers zijn eigen problemen en uitdagingen in het sociaal domein. Dat leidt tot verschillende vormen van toegang tot zorg en ondersteuning, maar ook tot specifieke afspraken omtrent het gebruik van 1G1P. Deze lokale of subregionale verschillen zijn soms verwarrend als het gaat om afspraken over de invulling van casusregie, eventuele bekostiging daarvan en de wijze waarop gemeenten sturen op integrale zorg. In de tabel op de volgende pagina wordt per gemeente of subregio beschreven welke afspraken zijn gemaakt of nog in ontwikkeling zijn. Dit overzicht wordt voortdurend geactualiseerd.

Subregio of gemeente	Gemeentelijke kaders en beleid voor toepassing 1G1P	Afspraken over casus- en procesregie	Aanvullende afspraken of bekostiging regie
Leidse regio: Leiden, Oegstgeest, Leiderdorp en Zoeterwoude	Jeugd: in visie opgenomen en contractueel vastgelegd in jeugdhulpcontracten HR	Jeugd: conform richtlijn is casus- en procesregie niet specifiek belegd, maar afhankelijk van casuïstiek.	Alle gecontracteerde jeugdhulpaanbieders kunnen bij toewijzing casusregie deze zorg declareren.
	Wmo: in ontwikkeling	Wmo: in ontwikkeling	Wmo: in ontwikkeling
HLT: Lisse, Hillegom, Teylingen	Jeugd: in visie opgenomen en contractueel vastgelegd in jeugdhulpcontracten HR	Jeugd: conform richtlijn is casus- en procesregie niet specifiek belegd, maar afhankelijk van casuïstiek.	Alle gecontracteerde jeugdhulpaanbieders kunnen bij toewijzing casusregie deze zorg declareren.
	Wmo: in ontwikkeling	Wmo: in ontwikkeling	
Noordwijk	Jeugd: in visie opgenomen en contractueel vastgelegd in jeugdhulpcontracten HR	Jeugd: conform richtlijn is casus- en procesregie niet specifiek belegd, maar afhankelijk van casuïstiek.	Alle gecontracteerde jeugdhulpaanbieders kunnen bij toewijzing casusregie deze zorg declareren.
		Wmo: in ontwikkeling	
Katwijk	Jeugd: in visie opgenomen en contractueel vastgelegd in jeugdhulpcontracten HR	Onbekend.	Alle gecontracteerde jeugdhulpaanbieders kunnen bij toewijzing casusregie deze zorg declareren.
Kaag en Braasem	Jeugd: in visie opgenomen en contractueel vastgesteld in het contract met alle relevante partijen.	Casus- en procesregie wordt afhankelijk van casuïstiek in onderlinge afstemming belegd bij één partij.	Casusregie is onderdeel van de opdracht
	Wmo:	Wmo:	
Alphen aan den Rijn	Jeugd: in visie opgenomen en contractueel vastgesteld in het contract met alle relevante partijen.	Casus- en procesregie wordt afhankelijk van casuïstiek in onderlinge afstemming belegd bij één partij.	
	Wmo:	Wmo:	
Bodegraven-Reeuwijk	Opgenomen in beleidskader Sociaal Domein, in inkoopcontracten	Jeugd: conform richtlijn is casus- en procesregie niet specifiek belegd, maar afhankelijk van	Alle gecontracteerde jeugdhulpaanbieders kunnen bij toewijzing

		casuïstiek. In contracten is opgenomen dat van alle aanbieders verwacht wordt dat ze in staat zijn regie uit te voeren (in contracten nog zorg coördinatie genoemd). Wmo: in ontwikkeling	casusregie deze zorg declareren. Wmo: in ontwikkeling
Gouda	Opgenomen in beleidskader Sociaal Domein, in inkoop- en subsidiecontracten.	Jeugd: conform richtlijn is casus- en procesregie niet specifiek belegd, maar afhankelijk van casuïstiek. In contracten is opgenomen dat van alle aanbieders verwacht wordt dat ze in staat zijn regie uit te voeren (in contracten nog zorg coördinatie genoemd). Wmo: in ontwikkeling	Alle gecontracteerde jeugdhulpaanbieders kunnen bij toewijzing casusregie deze zorg declareren. Wmo: in ontwikkeling
Krimpenerwaard	Opgenomen in beleidskader Sociaal Domein, in inkoop- en subsidiecontracten.	Jeugd: conform richtlijn is casus- en procesregie niet specifiek belegd, maar afhankelijk van casuïstiek. In contracten is opgenomen dat van alle aanbieders verwacht wordt dat ze in staat zijn regie uit te voeren (in contracten nog zorg coördinatie genoemd). Wmo: in ontwikkeling	Alle gecontracteerde jeugdhulpaanbieders kunnen bij toewijzing casusregie deze zorg declareren. Wmo: in ontwikkeling
Waddinxveen	Opgenomen in beleidskader Sociaal Domein, in inkoop- en subsidiecontracten.	Jeugd: conform richtlijn is casus- en procesregie specifiek belegd volgens de richtlijnen van de regiekaart van 1G1P. In contracten is opgenomen dat van alle aanbieders verwacht wordt dat ze in staat zijn casus- en procesregie uit te voeren op de diverse niveaus zoals in de regiekaart vermeld staat (in contracten nog zorgcoördinatie genoemd).	Alle gecontracteerde jeugdhulpaanbieders kunnen bij toewijzing casusregie deze zorg declareren. Wmo: in ontwikkeling

		WMO: Voornemens om het zo te implementeren als bij jeugd omschreven.	
Zuidplas	Opgenomen in beleidskader Sociaal Domein, in inkoop- en subsidiecontracten	Jeugd: conform richtlijn is casus- en procesregie niet specifiek belegd, maar afhankelijk van casuïstiek. In contracten is opgenomen dat van alle aanbieders verwacht wordt dat ze in staat zijn regie uit te voeren (in contracten nog zorg coördinatie genoemd). Wmo: in ontwikkeling	Alle gecontracteerde jeugdhulpaanbieders kunnen bij toewijzing casusregie deze zorg declareren. Wmo: in ontwikkeling
Nieuwkoop	Jeugd: in visie opgenomen en contractueel vastgelegd in jeugdhulpcontracten HR Wmo:	Jeugd: conform richtlijn is casus- en procesregie niet specifiek belegd, maar afhankelijk van casuïstiek. Wmo/ Maatschappelijke participatie: Tom in de Buurt. In de loop van 2020 wordt regie bij (dreigende) escalatie ondergebracht bij een gemeentelijk team	Alle gecontracteerde jeugdhulpaanbieders kunnen bij toewijzing casusregie deze zorg declareren.
Voorschoten	Volgt.	Volgt.	Volgt.

4 Wil je als organisatie aan de slag met 1G1P of geïnteresseerd in meer informatie?

Methodisch werken volgens 1G1P betekent niet alleen investeren in de kennis/kunde bij de individuele professional, maar vraagt ook van de (zorg)organisaties dat zij deze methodiek borgen en de juiste randvoorwaarden creëren om de professionals in hun dagelijks werk te ondersteunen.

Op de website www.1gezin1plan.nu vind je daarom niet alleen actuele informatie over het cursusaanbod voor professionals, maar worden ook handreikingen en workshops beschikbaar gesteld om borging in je eigen organisatie te realiseren.